



# Barrierefreie Kommunikation

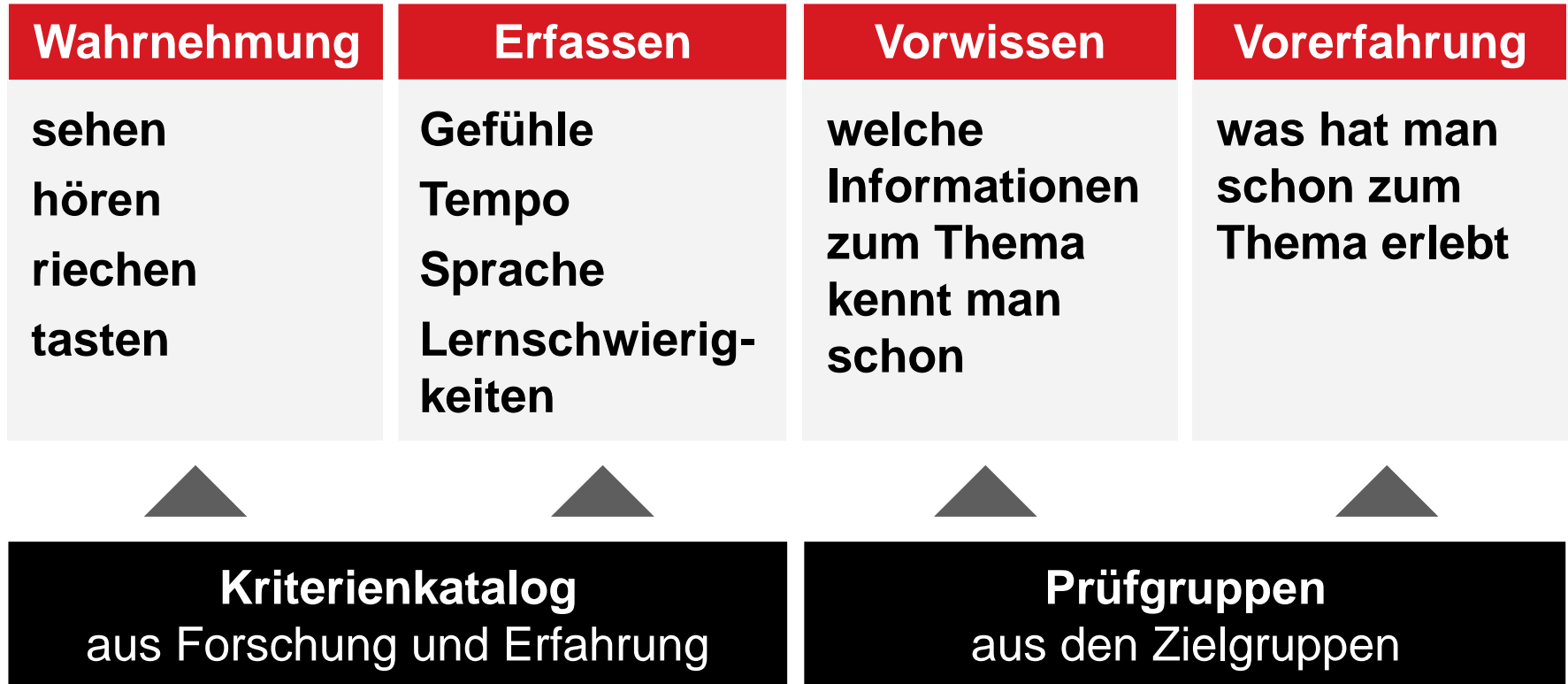
Impulsreferat: Jana Höftmann-Leben  
15.06.2022

# Agenda

- ▣ Informationsbarrieren
- ▣ Zielgruppen und Sprachniveaus
- ▣ Leicht Lesen-Kriterien
- ▣ Einsatzbereiche

# Informationsbarrieren

# Informations-Barrieren



# Zielgruppen und Sprachniveaus

**Wie viele Menschen  
in Deutschland brauchen  
leicht verständliche Texte?**

# Die Level-One Studie

- ❖ 6,2 Millionen Deutsche können nicht richtig lesen und schreiben
- ❖ 12 Prozent der erwerbsfähigen Bevölkerung sind funktionale Analphabeten
- ❖ 10,6 Millionen schreiben fehlerhaft selbst bei gebräuchlichen Wörtern

# Schriftsprachkompetenz (D)

Literalität	Alpha Level $\alpha$	Anteil der erwachsenen Bevölkerung	Anzahl (hochgerechnet)	Gemeinsamer Europäischer Referenzrahmen für Sprachen (GER)
<b>Analphabetismus</b>	$\alpha 1$	<b>0,6 %</b>	<b>0,3 Mio.</b>	<b>A1</b>
<b>geringe Literalität</b>	$\alpha 2$	<b>3,4 %</b>	<b>1,7 Mio.</b>	
	$\alpha 3$	<b>8,1 %</b>	<b>4,2 Mio.</b>	
<b>Zwischensumme</b>		<b>12,1 %</b>	<b>6,2 Mio.</b>	
<b>fehlerhaftes Schreiben</b>	$\alpha 4$	<b>20,5 %</b>	<b>10,6 Mio.</b>	<b>A2</b>
<b>Gesamtzahl (unter Grundanforderungen nach Schulabgang)</b>		<b>32,6 %</b>	<b>16,8 Mio.</b>	

Quelle: Presseheft Level-One Studie (2018): Uni Hamburg - Anke Grotlüschen u. A.



# Exkurs: GER für Sprachen

Gesamteuropäischer Referenzrahmen (GER)

**A1** → Anfänger

**A2** → grundlegende Kenntnisse

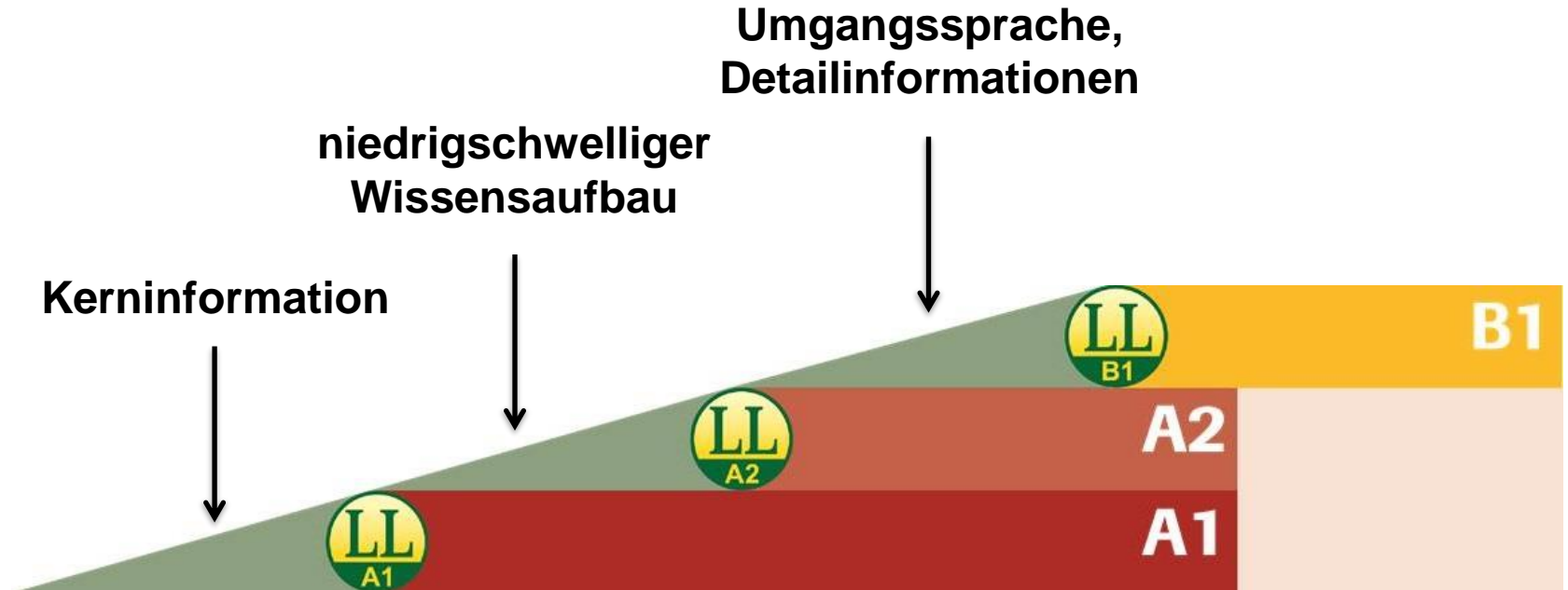
**B1** → fortgeschrittene Kenntnisse

**B2** → standardsprachliche Kenntnisse

**C1** → fachkundige Kenntnisse

**C2** → fast muttersprachliche Kenntnisse

# Stufenmodell von capito



# Zielgruppen

- Menschen mit Lernschwierigkeiten
- Menschen mit einfachen Deutsch-Kenntnissen
- Menschen mit einfacher Bildung
- manche Menschen mit psychischer Erkrankung
- manche ältere Menschen
- ...

# Zielgruppen Leichte Sprache

- Menschen mit Lern- und Leseschwierigkeiten, respektive geistiger Behinderung
- Menschen, die DGS als hauptsächliches Kommunikationsmittel nutzen
- Menschen mit angehender Demenz
- Menschen mit erworbenen Hirnschädigungen

# Zielgruppen Einfache Sprache

- Menschen ohne Vorwissen und Fachvokabular
- Menschen mit einfacher Bildung
- Menschen mit einfachen Deutsch-Kenntnissen
- Menschen mit Schwierigkeiten bei Konzentration und Aufmerksamkeit
- manche ältere Menschen
- manche Kinder und Jugendliche

# Leicht Lesen-Kriterien

# Aus Schwer wird Leicht!

1. Zielstellung klären
2. Zielgruppe definieren
3. Sprachstufe bestimmen
4. Medium auswählen
5. Leicht Lesen-Übersetzung
6. Verständlichkeit mit Zielgruppe prüfen
7. Qualitätskontrolle durchführen

# Kriterien in Bezug auf ...

- Textebene
- Grammatik
- Wortebene
- Typografie
- Bilder
- Medien



# Textebene

- sinnvolle Struktur  
Das Wichtigste zuerst, W-Fragen
- angemessener Umfang in Abhängigkeit der Zielgruppe, Inhalt und Kontext
- Inhaltsübersicht auch bei kurzen Texten
- Vorwort bei umfangreichen Texten
- ggf. Wörterbuch für längere Erklärungen
- am Sprachgebrauch der Zielgruppe orientieren

# Textebene

maximal 2 Überschriftebenen,  
maximal 3 Absatzformate

**Überschrift 1**

**Überschrift 2**

Fließtext



## Berlin – Stadt der Politik

10

**Berlin ist die Hauptstadt der Bundesrepublik Deutschland.**

Hier arbeitet die Regierung unseres Landes.

Hier arbeiten auch der Bundes-Präsident und der Bundes-Rat.

Der Deutsche Bundestag versammelt sich im Reichstags-Gebäude.

Bundes-Kanzler-Amt



11

**Berlin ist aber auch ein Bundes-Land.**

Unsere Landes-Regierung heißt »Senat von Berlin«.

Der führende Politiker von Berlin ist der Regierende Bürgermeister.

Die Senats-Verwaltungen kümmern sich um Aufgaben, die für ganz Berlin wichtig sind.

Dazu gehören zum Beispiel die Bau-Verwaltung, die Finanz-Verwaltung, die Berliner Polizei und die Justiz.

**Das Abgeordneten-Haus von Berlin ist die Volks-Vertretung.**

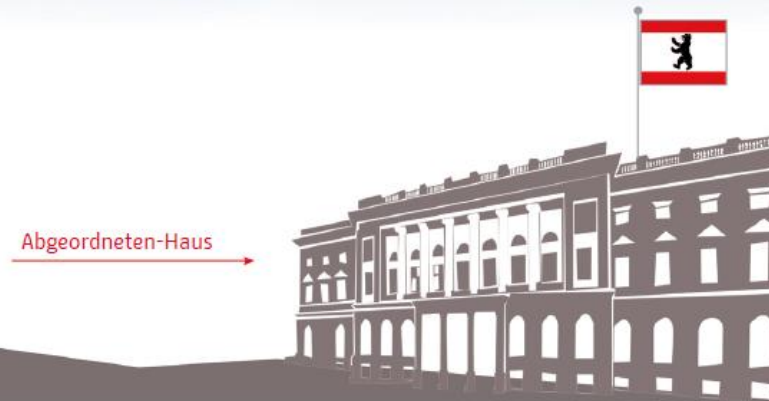
Im Abgeordneten-Haus sind zur Zeit folgende Parteien vertreten:

SPD, CDU, Bündnis 90/Die Grünen, Die Linke

und die Piratenpartei Berlin.

Das Abgeordneten-Haus bestimmt über die Politik in Berlin.

Abgeordneten-Haus



# Textebene

(chrono)logische Reihenfolge einhalten

**Bevor ich esse,  
wasche ich mir die Hände.**



**Zuerst wasche ich mir die Hände.  
Dann esse ich.**



# Textebene

aktiv formulieren

**Das Angebot wird durchgeführt...  
Das Fenster wird geöffnet.**



**Das Angebot findet statt ...  
Er öffnet das Fenster.**



# Textebene

positiv formulieren

**Dieses Angebot ist für  
Nichtschwimmer nicht geeignet.**



**Diese Angebot ist für Kinder,  
die schon schwimmen können.**



# Textebene

## Verneinungen vermeiden

statt: Das soll man nicht tun.



Was man tun soll.



## Keine doppelten Verneinungen

statt: Er ist nicht untalentiert.



Er ist talentiert.



# Textebene

Verben statt Substantive,  
keine unechten Nomen

**Passen Sie beim Öffnen des Fensters auf.**



**Passen Sie auf,  
wenn Sie das Fenster öffnen.**





# Textebene

## Adjektive statt Substantive

**Ich habe Angst vor der Dunkelheit.**



**Ich habe Angst, wenn es dunkel ist.**



# Textebene

keine sprachlichen Bilder, Redewendungen

**aus einer Mücke einen Elefanten machen**



**aus einem kleinen Problem  
ein großes Problem machen**



# Grammatik

- **einfacher Satzbau**

Subjekt – Prädikat – Objekt

- **keine Schachtelsätze:**

Hauptsatz – Nebensatz – Nebensatz

# Grammatik

## bevorzugte Zeitformen:

- Präsens, Perfekt, Futur I

**ich lese**



**ich habe gelesen**



**ich werde lesen**



# Grammatik

## Aussageweise (Modus):

- in A1 und A2 Konjunktiv vermeiden

**Ich wünschte, ich hätte mehr Zeit.**



**Ich möchte gerne mehr Zeit haben.**



# Grammatik

## keine indirekte Rede (nur für A1, A2)

**Julian sagt,  
dass er müde ist.**



**Julian sagt:  
Ich bin müde.**



# Grammatik

## keine „um zu“-Sätze (nur für A1, A2)

Um nach Hause zu kommen,  
nehme ich den Bus.



Ich nehme den Bus,  
damit ich nach Hause komme.



# Grammatik

## zusammengesetzte Substantive auflösen

**Arbeitssicherheitsprogramm**



**Programm zur Verbesserung  
der Arbeitssicherheit**





# Grammatik

... oder mit **Bindestrich trennen**

Unfallversicherung



Unfall-Versicherung



# Grammatik

## Wort-Trennungen

statt: Schwimmmeisterschaft



Schwimm-Meisterschaft



## aber keine Silbentrennung

statt: Bahn-Hof



Bahnhof



# Wortebene

- Wortschatz der Zielgruppe im Blick haben
- kurze und bekannte Wörter bevorzugen  
→ Worthäufigkeiten [dwds.de](https://www.dwds.de)
- auf Synonyme verzichten

# Wortebene

## Fremdwörter & Fachbegriffe übersetzen ...

**Prävention  
Organismus**



**Vorbeugung bzw. Vorsorge  
Lebewesen**



# Wortebene

## Abkürzungen einführen

**DGUV**

Deutsche **G**esetzliche **U**nfall **V**ersicherung,  
kurz **DGUV**



# Typografie

- Sonderzeichen vermeiden bzw. sparsam einsetzen ; – / „“ ()
- Ziffern statt Zahlwörter verwenden
- Trennpunkt bei Tausenderzahlen setzen, also 4.000 (alternativ: 4-Tausend)
- Prozentangaben und große Zahlen mithilfe von Beispielen veranschaulichen
- keine römischen Zahlen verwenden

# Typografie

## Schriftarten

- leicht lesbare Schriften:  
Arial, Tahoma und Helvetica

## Schriftgröße

- Die Schrift-Größe soll gut lesbar sein,  
sie sollte mindestens 14 Punkt sein.



# Typografie

## Aufzählungen:

- eindeutige Aufzählungszeichen verwenden
- dabei immer Listenfunktion nutzen

Zum Beispiel in:

- Schule
- Ausbildung
- Beruf





# Typografie

## Zeilenumbrüche (nur für A1, A2):

- nach Sinneinheiten
- ein (Neben-)Satz pro Zeile

**Der Satz enthält 8 Wörter  
und geht über 2 Zeilen.**



# Typografie

- Struktur durch Absätze verdeutlichen
- 1,2- bis 1,5-facher Zeilenabstand
- linksbündig schreiben

**Im Blocksatz entstehen  
verschieden große Abstände  
zwischen den Wörtern.**



## Europa-Wahl – was ist das eigentlich?

Europa-Wahl – das ist die Wahl zum Europäischen Parlament.

Vom 22. Mai bis zum 25. Mai 2014

wählen die Bürgerinnen und Bürger der Europäischen Union  
das Europäische Parlament.

Man sagt dazu auch Europa-Parlament.

Der Wahl-Tag für die Europa-Wahl in Deutschland ist der 25. Mai 2014.

Das Europa-Parlament bestimmt mit in der Europäischen Union.

Die Europäische Union ist eine Gemeinschaft aus 28 Ländern.

Die Abkürzung ist EU.

Warum gibt es die EU?

Viele Probleme des heutigen Lebens sind sehr schwer zu lösen.

Viele von diesen Problemen kann auch nicht jedes Land allein lösen.

Zum Beispiel Probleme im Umwelt-Schutz:

Denn der Dreck in der Luft kümmert sich nicht um die Länder-Grenzen.

Deshalb können die Länder diese Probleme nur gemeinsam lösen.

Dafür macht die EU Gesetze und Regeln.

Diese Gesetze und Regeln gelten dann für alle 28 Länder in der EU.

Die EU ist eine große Kraft in Europa.

Es gibt 50 Länder in Europa.

Die meisten Länder in Europa sind also Mitglied in der EU.

Deshalb haben die Gesetze und Regeln der EU

eine große Bedeutung für ganz Europa.

Aber auch für die Beziehungen mit den anderen Teilen der Welt.

## Europa und die EU



Diese Landkarte zeigt den Erd-Teil Europa.

Alle Länder mit dunkel-blauer Farbe

und mit einer kleinen Fahne

sind Mitglieds-Länder in der EU.

Die Namen der Mitglieds-Länder finden Sie auf Seite 9.

# Typografie

## Farben:

- auf gut sichtbare **Kontraste** achten
- **bunte Schrift** möglichst vermeiden (aber z. B. möglich in Überschriften)
- keine **Rot-Grün**-Kontraste nutzen

# Typografie

Sie können Hervorhebungen  
zum Beispiel **fett** machen,  
aber Markierungen über zwei Zeilen  
oder mehr hemmen den Lesefluss.

Sie können Hervorhebungen  
zum Beispiel **fett** machen,  
aber Markierungen über zwei Zeilen  
oder mehr hemmen den Lesefluss.

# Textbeispiel: Original

Das Elterngeld ersetzt das entfallende Nettoeinkommen des betreuenden Elternteils.  
Die Ersatzrate ist nach der Höhe des Einkommens vor der Geburt des Kindes gestaffelt:

- Nettoeinkommen über 1.240,- € = Ersatzrate 65 %,
- Nettoeinkommen zwischen 1.000,- € und 1.200,- € = Ersatzrate 67 %  
(Nettoeinkommen von 1.200,- € bis 1.240,- € stufenweise Absenkung auf 65 %)
- Nettoeinkommen weniger als 1000,- € = Ersatzrate steigt schrittweise bis auf 100 %

**Quelle:** <https://www.berlin.de/ba-friedrichshain-kreuzberg/politik-und-verwaltung/aemter/jugendamt/fachdienste/leistungsbereich/artikel.152886.php>

# Textbeispiel: B1-Niveau

Das Elterngeld ersetzt Ihr Einkommen in der Zeit, in der Sie Ihr Kind selbst betreuen. Die Höhe des Elterngeldes hängt von dem Einkommen ab, das Sie vor der Geburt Ihres Kindes monatlich verdient haben. Bei der Berechnung des Elterngelds gibt es diese 4 Einkommensbereiche:

- 1. Netto-Einkommen weniger als 1.000 Euro**  
Davon bekommen Sie zwischen 67 und 100 Prozent als Elterngeld.
- 2. Netto-Einkommen zwischen 1.000 und 1.200 Euro**  
Davon bekommen Sie 67 Prozent als Elterngeld.
- 3. Netto-Einkommen zwischen 1.200 und 1.240 Euro**  
Davon bekommen Sie 66 Prozent als Elterngeld.
- 4. Netto-Einkommen mehr als 1.240 Euro**  
Davon bekommen Sie 65 Prozent als Elterngeld.

# Textbeispiel: A2-Niveau

Sie haben ein Kind bekommen und betreuen es selbst?

Dann haben Sie einen Anspruch auf Elterngeld.

Die Höhe des Elterngeldes hängt von dem Einkommen ab, das Sie vor der Geburt Ihres Kindes verdient haben.

Aber Sie haben auch dann einen Anspruch auf Eltern-Geld, wenn Sie vor der Geburt kein Einkommen hatten.

Sie wollen wissen, wie hoch Ihr Elterngeld-Anspruch ist?

Dann nutzen Sie den Elterngeld-Rechner im Familien-Portal.

Das ist der Link zum Elterngeld-Rechner:

<https://familienportal.de/familienportal/rechner-antraege/elterngeldrechner>.



# Textbeispiel: A1-Niveau



Sie haben ein Kind bekommen?  
Und Sie betreuen Ihr Kind selbst?  
Dann bekommen Sie Eltern-Geld.



Wie viel Eltern-Geld bekommen Sie?  
Das kommt auf Ihr Gehalt vor der Geburt an.  
Mehr erfahren Sie bei der Eltern-Geld-Stelle.

Die Kontakt-Daten Ihrer Eltern-Geld-Stelle  
finden Sie im Internet unter [www.XXX.de](http://www.XXX.de).

# 6 Tipps für das Schreiben

1. Sprechen Sie den Leser direkt an.
2. Formulieren Sie aktiv (Wer macht was?).
3. Lösen Sie Schachtelsätze auf.
4. Verzichten Sie auf Abkürzungen.
5. Nutzen Sie gebräuchliche Wörter.
6. Gestalten Sie den Text mithilfe von Absätzen und gegebenenfalls Listen.

# Bilder

## Bilder:

- können Textverständnis unterstützen
- transportieren eine bestimmte Haltung
- sollten zur Zielgruppe und zum Thema passen
- müssen in digitalen Dokumenten einen Alternativtext haben

# Bilder

## Fotos

- sind realitätsnah
- haben hohen Wiedererkennungswert
- knüpfen an unsere Sehgewohnheiten an

# Bilder

## Zeichnungen

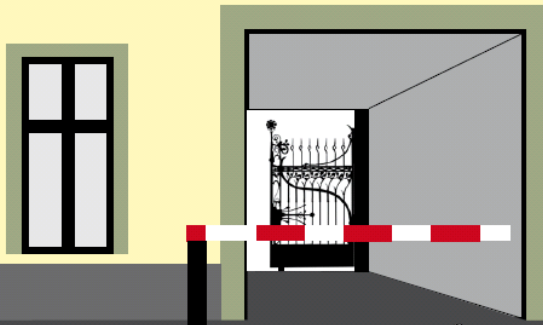
- sind nicht obligatorisch in Leichten Sprache
- werden vor allem im Bereich der Unterstützten Kommunikation verwendet
- führen teilweise zu Stigmatisierung



# Beispiel für Zeichnung

8

Dürfen Sie während der Pause  
das Werkstatt-Gelände verlassen?



Verlassen Sie nicht das Werkstatt-Gelände während der Pause!  
Sie sind dann nicht von der Werkstatt versichert,  
wenn Sie einen Unfall haben.

Zum Werkstatt-Gelände gehören:  
▪ das Haus von der Werkstatt  
▪ der Hof von der Werkstatt.

Wenn Sie einen Auftrag von Ihrem Anleiter oder Ihrer Anleiterin haben,  
dürfen Sie das Werkstatt-Gelände verlassen.  
Sie sind dann von der Werkstatt versichert.



# Medien

## Mögliche Medien

- Print
- Word & PDF
- Web & App
- Video & Audio

# Medien

## Printprodukte:

- übliche Formate verwenden, die gute Orientierung bieten
- ausreichende Papierstärke wählen
- Hochglanz-Papier vermeiden



# Medien

## Word & PDF:

- aussagekräftigen Titel vergeben
- Dokumentensprache festlegen
- eindeutige Lesereihenfolge garantieren
- Navigationshilfe anbieten

# Medien

## Web & App:

- technische Barrierefreiheit sicherstellen  
Barrierefreie Informationstechnik-Verordnung (BITV 2.0)
- Vorlesefunktion möglichst implementieren
- Schriftgröße muss skalierbar sein

# Einsatzbereiche



# Kunden und Produkte

- ▣ Kunden stammen überwiegend aus den Bereichen
  - Soziales, vor allem Eingliederungshilfe (Wohnen und Arbeit)
  - Kunst und Kultur
  - Politik und Verwaltung
  - Sport und Gesundheit
  - Bildung
  - weniger aus der freien Wirtschaft
  
- ▣ Produkte: Texte für gestaltete Broschüren, Flyer, Websites, Apps, Audioguides und ungestaltete Informationen
  
- ▣ Textsorten: Leitbild, Wahlanleitung, Sportregeln, Hausordnung, Ratgeber, Parteiprogramme, Infobriefe, Museumsführer, Befragungen, Geschäftsberichte, Patienteninformation, Pressemitteilung und sehr viel mehr



## Das Berliner Rathaus

Informationen in leicht verständlicher Sprache

## 1. Gewaltanwendung

Die Anwendung von Gewalt ist verboten.

Zum Beispiel dürfen Sie eine andere Person nicht schlagen.

Die Androhung von Gewalt ist verboten.

Das heißt: Sie dürfen einer anderen Person keine Schläge androhen.

Sie dürfen eine andere Person auch nicht beleidigen.

Sie dürfen nicht mit Absicht Dinge beschädigen.



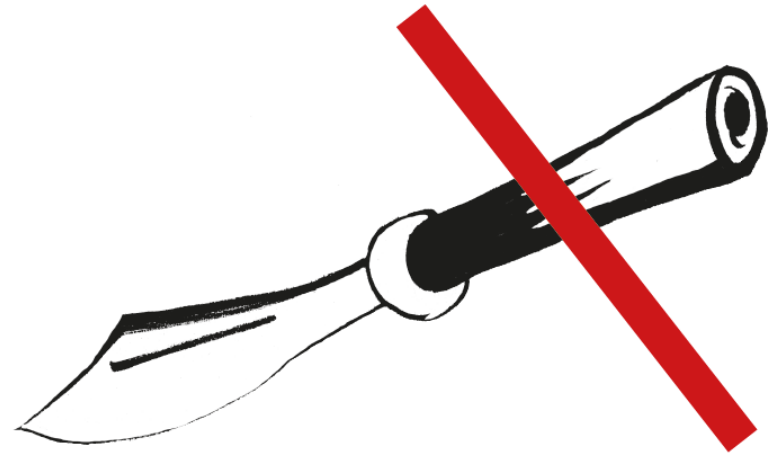
## 2. Waffen

Es ist verboten,

- Waffen zu besitzen.
- Waffen ins Haus zu bringen.

Wenn Sie Waffen besitzen,

müssen Sie diese bei der Betreuerin oder beim Betreuer abgeben.



## Neue Regeln zum Schutz vor Corona im Wohnheim Pistoriusstraße

### Ergänzungen zur Haus-Ordnung

Das Corona-Virus verbreitet sich in Deutschland.

Deshalb gibt es für alle Menschen neue Regeln.

Ziel der neuen Regeln ist:

Das Corona-Virus soll sich nur langsam verbreiten.

Ärztinnen und Ärzte raten deshalb:

Sie müssen großen Abstand zu anderen Menschen halten,  
mindestens 1,50 Meter.

Sie müssen auch im Wohnheim die neuen Regeln beachten.

Die neuen Regeln schützen Sie.

Befolgen Sie unbedingt die Anweisungen Ihrer Betreuerinnen und  
Betreuer!

### 1. Besuche

Sie dürfen zur Zeit keinen Besuch bekommen.

Sie dürfen niemanden auf einer anderen Etage besuchen.

Und Sie dürfen keinen Besuch von einer anderen Etage bekommen.

Sie dürfen eine Mitbewohnerin oder einen Mitbewohner  
von einer anderen Etage nur draußen treffen.

Sie dürfen sich draußen immer nur mit einem Menschen treffen.

### 2. Hygiene

Hygiene bedeutet besondere Sauberkeit.

Das ist zur Zeit besonders wichtig.

Wenn Sie das Wohnheim betreten,

dann müssen Sie die Hände desinfizieren.

Desinfektions-Mittel befindet sich neben der Eingangs-Tür.

Wenn Sie in den Gruppen-Raum kommen,

dann müssen Sie sich die Hände waschen und desinfizieren.

Wenn Sie sich **nicht** die Hände waschen,

dann müssen Sie im Zimmer bleiben.

Sie bekommen das Essen dann in Ihrem Zimmer.

### 3. Gruppen-Raum und Essen

Im Gruppen-Raum dürfen nur 5 Menschen gleichzeitig sein.

Dies gilt auch für die Mahlzeiten.

Sie müssen beim Essen

Abstand zu Ihren Mitbewohnerinnen und Mitbewohnern halten.

Sie dürfen sich vor 22:00 Uhr Essen holen.

Das Essen dürfen Sie mit ins Zimmer nehmen.

Sie dürfen Essen auch für die Nacht mitnehmen,

aber keine großen Mengen.

Der Gruppen-Raum wird um 22:00 Uhr abgeschlossen.

Der Nacht-Dienst darf den Gruppen-Raum nicht öffnen.

Der Nacht-Dienst darf kein Essen herausgeben.

### 4. Fahrstuhl

Sie dürfen den Fahrstuhl nur alleine benutzen.

Wenn der Fahrstuhl besetzt ist,

müssen Sie warten.



# Bilder-Sammlung

[Willkommen](#)[Überblick](#)[Suche](#)[Nutzung](#)

## Willkommen

Das ist die barrierefreie Bilder-Sammlung  
vom Projekt [Raketen-Wissenschaft](#).

Die Bilder sind für Texte in Leichter Sprache geeignet.

Sie können kostenlos verwendet werden.

Wie das geht, erfährst du im Bereich [Nutzung](#).

Alle Bilder aus der Sammlung findest du im Bereich [Überblick](#).

Du kannst unsere Bilder-Sammlung auch durchsuchen.

Dafür klickst du auf den Bereich [Suche](#).



Unsere Texte sind in Leichter Sprache.

Aber wir schreiben einige Dinge anders.

Das erklären wir in unseren Hinweisen.

Mit einem Klick kannst du die Hinweise lesen:



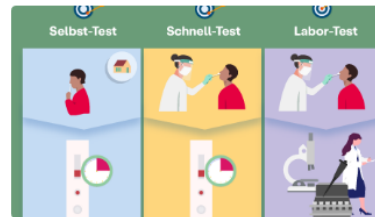
## Informationen zum Corona-Virus



### Informationen zum Corona-Virus

Corona-Virus – was ist das eigentlich?  
Welche Anzeichen gibt es für die  
Krankheit COVID-19? Und wie schützen  
Sie sich und andere?

[Mehr erfahren >](#)



### Wann und wie werden Tests gemacht?

Mit Hilfe eines Tests wissen Sie, ob Sie sich  
mit dem Corona-Virus angesteckt haben.  
Die Tests sind wichtig, um weitere  
Ansteckungen zu verhindern.

[Mehr erfahren >](#)



### Fieber, Husten, Unwohlsein: Anzeichen für COVID-19

Fieber, Husten und Schnupfen sind häufig  
die Anzeichen für eine COVID-19-  
Erkrankung. Gibt es noch andere  
Anzeichen? Und was muss ich tun, wenn  
ich Krankheits-Anzeichen bemerke?

[Mehr erfahren >](#)



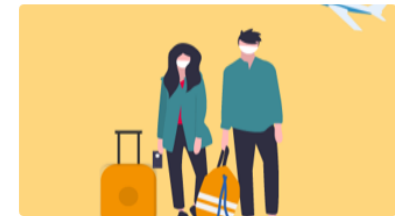
### Das Tragen von Masken hilft uns allen

Seit dem Ausbruch des Corona-Virus ist  
die Maske ein fester Bestandteil unseres  
Lebens geworden. Warum die Maske uns



### Was kann die Corona-Warn-App?

Mit der Corona-Warn-App erfahren Sie,  
ob Sie Kontakt-Begegnungen mit  
infizierten Personen hatten. Damit



### Urlaub und Reisen in Corona-Zeiten

Sie möchten endlich wieder verreisen?  
Welche Regeln gelten in Deutschland?  
Und was müssen Sie bei Reisen in andere

<https://capito-berlin.eu>

Jana Höftmann-Leben  
capito@dieraha.de